

Муниципальное бюджетное дошкольное образовательное учреждение «Детский сад общеразвивающего вида № 45 «Космос» г. Альметьевска» (МБДОУ «Д/с № 45 «Космос»)

**Анализ работы
муниципального бюджетного дошкольного образовательного учреждения
«Детский сад общеразвивающего вида № 45 «Космос» г. Альметьевска» за 2022-2023
учебный год**

I. Общие сведения об образовательной организации

Наименование образовательной организации	Муниципальное бюджетное дошкольное образовательное учреждение «Детский сад общеразвивающего вида № 45 «Космос» г. Альметьевска» (МБДОУ «Д/с № 45 «Космос»)
Руководитель	Гараева Флюза Фирдаусовна
Адрес организации	423450, Республика Татарстан, г. Альметьевск, пр.Строителей 41а
Телефон, факс	(855) 22-15-56
Адрес электронной почты	garaeva-198081@mail.ru
Учредитель	Муниципальное образование «Альметьевский муниципальный район» в лице исполнительного комитета Альметьевского муниципального района
Дата создания	1981 год
Лицензия	от 21.11.2019 № 10398, серия 16 Л 01 № 0006589

Муниципальное бюджетное дошкольное образовательное учреждение «Детский сад общеразвивающего вида № 45 «Космос» г. Альметьевска» (далее – детский сад) расположен в жилом районе города вдали от производящих предприятий и торговых мест. Здание детского сада построено по типовому проекту. Проектная наполняемость на 255 мест. Общая площадь здания 3572,3 кв. м, из них площадь помещений, используемых непосредственно для нужд образовательного процесса, 2385 кв. м.

Цель деятельности детского сада – осуществление образовательной деятельности по реализации образовательных программ дошкольного образования.

Предметом деятельности детского сада является формирование общей культуры, развитие физических, интеллектуальных, нравственных, эстетических и личностных качеств, формирование предпосылок учебной деятельности, сохранение и укрепление здоровья воспитанников.

Режим работы детского сада: с 6:00 до 18:00

Рабочая неделя – пятидневная, с понедельника по пятницу. Длительность пребывания детей в группах – 12 часов.

II. Система управления организации

Управление детским садом осуществляется в соответствии с федеральными законами, иными нормативными правовыми актами и уставом детского сада.

Управление детским садом строится на принципах единоначалия и коллегиальности. Коллегиальными органами управления являются: педагогический совет, общее собрание работников. Единоличным исполнительным органом учреждения является – директор.

Органы управления, действующие в детском саду

Наименование органа	Функции
Заведующий	Обеспечивает выполнение муниципального задания в полном объеме, своевременную выплату заработной платы, безопасные условия труда работникам, целевое использование бюджетных средств, предоставляемых учреждению; составляет и утверждает отчеты о результатах деятельности учреждения и об использовании закрепленного за ним на праве оперативного управления имущества; утверждает и выполняет план финансово-хозяйственной деятельности учреждения; утверждает штатное расписание; осуществляет общее руководство детским садом
Педагогический совет	– участвует в разработке локальных нормативных актов, регламентирующих организацию образовательного процесса: основной образовательной программы, программы развития, годового плана работы, учебного плана – графика детского сада и других; – создает временные творческие группы.
Общее собрание работников	– принимает коллективный договор; – принимает локальные акты, регулирующие трудовые отношения с работниками учреждения; – избирает представителей работников в комиссию по трудовым спорам детского сада; – выдвигает коллективные требования работников детского сада и избирает полномочных представителей работников для участия в разрешении коллективных трудовых спорах; – рассматривает иные вопросы, касающиеся трудовых отношений работников.

Структура и система управления соответствуют специфике деятельности детского сада.

III. Оценка образовательной деятельности

Образовательная деятельность в детском саду организована в соответствии с Федеральным законом от 29.12.2012 № 273-ФЗ «Об образовании в Российской Федерации», ФГОС дошкольного образования, СанПиН 1.2.3685 – 21 «Гигиенические нормативы и требования к обеспечению безопасности и (или) безвредности для человека факторов среды обитания»; Санитарными правилами СП 2.4.3684 – 20 «Санитарно – эпидемиологические требования к организациям воспитания и обучения, отдыха и оздоровления детей и молодежи».

Образовательная деятельность ведется на основании утвержденной основной образовательной программы дошкольного образования, которая составлена в соответствии с ФГОС дошкольного образования, с учетом основной образовательной программы дошкольного образования, санитарно-эпидемиологическими правилами и нормативами, с учетом недельной нагрузки.

В МБДОУ «Д/с №45 «Космос» имеются рабочие программы, обеспечивающие образовательную деятельность в каждой возрастной группе. (утверждены приказом №60 от 01.09.2022г. по МБДОУ «Д/с №45 «Космос»)

Программа сформирована как программа психолого-педагогической поддержки позитивной социализации и индивидуализации, развития личности детей дошкольного возраста и определяет комплекс основных характеристик дошкольного

образования (объем, содержание и планируемые результаты в виде целевых ориентиров дошкольного образования).

В каждой рабочей программе конкретизировано содержание образовательной деятельности по пяти образовательным областям с учетом возрастных особенностей : *социально-коммуникативное развитие, познавательное развитие, речевое развитие, художественно-эстетическое развитие, физическое развитие* . Мониторинг проводился в соответствии с ФГОС ДО в начале и конце года по 5 образовательным областям: «Физическое развитие», «Социально-коммуникативное развитие», «Познавательное развитие», «Речевое развитие», «Художественно-эстетическое развитие».

Детский сад посещают 310 воспитанников в возрасте от 2 до 7 лет. В детском саду сформировано 13 групп общеразвивающей направленности. Из них:

- ранний возраст – 4 группы -91 детей;
- 3 младшие группы – 75 детей;
- 2 средние группы – 45 детей;
- 2 старшие группы – 46 детей;
- 2 подготовительные к школе группы – 53 ребенка.

В физическом развитии дошкольников основными задачами для детского сада является охрана и укрепление физического, психического здоровья детей, в том числе их эмоционального благополучия. Оздоровительный процесс включает в себя:

- профилактические, оздоровительные мероприятия;
- организацию рационального питания (5-и разовый режим питания);
- санитарно-гигиенические и противоэпидемиологические мероприятия;
- двигательная активность;
- комплекс закаливающих мероприятий;
- использование здоровьесберегающих технологий и методик (дыхательные гимнастики, индивидуальные физические упражнения, утренняя гимнастика на свежем воздухе);
- режим проветривания и кварцевания.

Благодаря созданию медико – педагогических условий и системе оздоровительных мероприятий показатели физического здоровья детей улучшились. Детей с первой группой здоровья – 29 ребенка (9,2%), со второй группой здоровья – 272 (88%), с третьей – 7 (2,2%), с четвертой – 1 (0,6%).

Одним из основных направлений физкультурно – оздоровительной работы является создание оптимальных условий для двигательной активности детей, формирование у них необходимых двигательных умений и навыков, а также воспитание положительного отношения к здоровому образу жизни. В групповых помещениях созданы физкультурно-оздоровительные уголки, физкультурный зал оснащен спортивным спортивным инвентарем и мягким напольным покрытием. Функционирует спортивная площадка для организации двигательной активности на прогулке. В течение года проводилась систематическая работа, направленная на сохранение и укрепление физического, психического и эмоционального здоровья детей. Число дней, пропущенных одним ребенком по болезни 0,3.

Уровень развития детей анализируется по итогам педагогической диагностики. Формы проведения диагностики:

- диагностические занятия (по каждому разделу программы);
- диагностические срезы;
- наблюдения, итоговые занятия.

Разработаны диагностические карты освоения основной образовательной программы дошкольного образования детского сада (ООП детского сада) в каждой возрастной группе. Карты включают анализ уровня развития целевых ориентиров детского развития и

качества освоения образовательных областей. Так, результаты качества освоения ООП детского сада на 2021 год выглядят следующим образом:

№	Образовательные области	Начало года			Конец года			Итоговый результат	
		высокий	средний	низкий	высокий	средний	низкий	На начало года	На конец года
		Кол-во/ %	Кол-во/ %	Кол-во/ %	Кол-во/ %	Кол-во/ %	Кол-во/ %	Кол-во/ %	Кол-во/ %
1	Социально-коммуникативное развитие	49/23%	132/63%	28/14%	164/76%	52/24%	0 0	181/83%	216/100%
2	Познавательное развитие	68/33%	118/56%	23/11%	136/62%	80/38%	0 0	186/89%	216/100%
3	Речевое развитие	59/28%	128/61%	22/11%	134/62%	82/38%	0 0	187/89%	216/100%
4	Художественно-эстетическое развитие	66/31%	134/64%	9/5%	163/75%	53/25%	0 0	200/95%	216/100%
5	Физическое развитие	91/43%	113/54%	2/3%	186/86%	30/14%	0 0	207/97%	216/100%
6	Итоговый результат	66/31%	125/60%	18/9%	157/73%	59/27%	0	192/88%	216/100%

В мае 2023 года педагоги детского сада проводили обследование воспитанников подготовительной группы на предмет оценки сформированности предпосылок к учебной деятельности в количестве 39 человек. Задания позволили оценить уровень сформированности предпосылок к учебной деятельности: возможность работать в соответствии с фронтальной инструкцией (удержание алгоритма деятельности), умение самостоятельно действовать по образцу и осуществлять контроль, обладать определенным уровнем работоспособности, а также вовремя остановиться в выполнении того или иного задания и переключиться на выполнение следующего, возможностей распределения и переключения внимания, работоспособности, темпа, целенаправленности деятельности и самоконтроля.

Показатель	сформирован (2,5-4,0 баллов)		частично сформирован (2-2,49 баллов)		не сформирован (менее 2 баллов)	
	Дети	%	Дети	%	Дети	%
регуляторный компонент деятельности	29	74	6	15	4	10
предпосылки к учебной деятельности	39	100	0	0	0	0
пространственные представления	11	28	25	64	3	8
мыслительная деятельность	31	79	5	13	3	8

	дети	%
IV уровень (средний балл от 3,2 до 4,0)-высокие показатели состояния ВПФ и процессов	12	31

III уровень (средний балл от 2,60 до 3,19)-средний уровень развития	20	51
II уровень (средний балл от 2,0 до 2,59)-показатели ниже средних	7	18
I уровень (менее 2,0 баллов)-низкие показатели	0	0
ИТОГО	39	100

Результаты педагогического анализа показывают преобладание детей с высоким и средним уровнями развития при прогрессирующей динамике на конец учебного года, что говорит о результативности образовательной деятельности в детском саду.

В соответствии с ФГОС ДО особое внимание уделяется психолого - педагогическим условиям. Задачи психолого-педагогической работы по формированию физических, интеллектуальных и личностных качеств детей решаются интегрировано в ходе освоения всех образовательных областей наряду с задачами, отражающими специфику каждой образовательной области. Повышению качества образовательной работы с детьми способствует рационально организованная в группах развивающая среда, создающая условия для совместной деятельности детей и педагогов и позволяющая варьировать способы и формы организации их жизнедеятельности. Эффект и поддержка положительного эмоционального фона создается за счет вариативного и рационального использования помещений — как групповых комнат, так и помещений ДОУ в целом. Посещение нерегламентированной деятельности и ООД педагогов показало, что все сотрудники, без исключения, создают и поддерживают доброжелательную атмосферу в группе, что способствует установлению доверительных отношений с детьми: - общаются с детьми дружелюбно, уважительно, вежливо, ласково; - поддерживают доброжелательные отношения между детьми; - голос взрослого не доминирует над голосами детей, в группе наблюдается естественный шум; - взрослые не прибегают к негативным дисциплинарным методам, которые обижают, пугают или унижают детей; - в индивидуальном общении с ребенком выбирают позицию «глаза на одном уровне»; - учитывают потребность детей в поддержке взрослых; - чутко реагируют на инициативу детей в общении, учитывают их возрастные и индивидуальные особенности; - уделяют специальное внимание детям с особыми потребностями; - при коррекции поведения детей чаще пользуются поощрением, поддержкой, чем порицанием и запрещением.

Психологическое сопровождение воспитательно-образовательного процесса в ДОУ осуществляется педагогом – психологом. Решению поставленных на учебный год задач и качественной реализации Программы детского сада способствовало проведение методических мероприятий по направлениям развития дошкольников: образовательного учреждения; в методическом обеспечении образовательного процесса, во владении информационно-коммуникационными технологиями и умением применять их в образовательном процессе. Выводы и предложения: Педагоги показали хороший уровень проведения мероприятий, качество и построение образовательной деятельности соответствует требованиям ФГОС ДО. Кадровый состав, уровень педагогической культуры и профессионального мастерства педагогов, организация методической работы, позволяют осуществлять эффективную работу по реализации ФГОС ДО. Основной целью системы психолого-педагогического обеспечения педагогического процесса в детском саду, выступает создание условий, направленных на полноценное психофизическое развитие детей и обеспечение их эмоционального благополучия. Формирование

профессионального взаимодействия педагогов с детьми дошкольного возраста основывается на субъектном отношении педагога к ребенку, индивидуальном подходе, учете зоны ближайшего развития ребенка, мотивационном подходе, доброжелательном отношении к ребенку.

Воспитательная работа

Чтобы выбрать стратегию воспитательной работы, в 2022 году проводился анализ состава семей воспитанников.

Характеристика семей по составу

Состав семьи	Количество семей	Процент от общего количества семей воспитанников
Полная	220	84%
Неполная с матерью	37	14%
Неполная с отцом	2	1%
Семья, находящаяся в социально – опасном положении	3	1%

Характеристика семей по количеству детей

Количество детей в семье	Количество семей	Процент от общего количества семей воспитанников
Один ребенок	93	35%
Два ребенка	76	29%
Три ребенка и более	60	36%

Воспитательная работа строится с учетом индивидуальных особенностей детей, с использованием разнообразных форм и методов, в тесной взаимосвязи воспитателей, специалистов и родителей. Детям из неполных семей уделяется большее внимание в первые месяцы после зачисления в детский сад.

Дополнительное образование

В 2022 году в детском саду работали кружки по направлениям:

1) социально-педагогическое: «Занимательная математика», «Акварелька», «Непоседы», «Funny English»; «Капельки», «Логоритмика для малышей».

В дополнительном образовании задействован 31 процент воспитанников детского сада.

IV. Оценка функционирования внутренней системы оценки качества образования

В Детском саду утверждено положение о внутренней системе оценки качества образования от 1.09.2021. Мониторинг качества образовательной деятельности в 2022 году показал хорошую работу педагогического коллектива по всем показателям. Устойчивая динамика развития прослеживается по всем 5-и образовательным областям. Результаты мониторинга показывают, что уровень освоения программы в направлении развития речи и художественного творчества воспитанников остается стабильным, но требует дальнейшей углубленной работы, вследствие чего данные задачи не теряют своей первостепенной актуальности. Итоговые результаты освоения материала по образовательным областям ООП ДО находится в диапазоне от 77 % до 93 %. По итогам наблюдений на достаточно высоком уровне в детском саду находится развитие игровых умений и навыков детей. Что говорит о выполнении педагогами требований по развитию ведущей деятельности в дошкольном возрасте. 91,1% детей успешно освоили

образовательную программу дошкольного образования в своей возрастной группе. Воспитанники подготовительных групп показали высокие показатели готовности к школьному обучению и 10 процентов выпускников зачислены в школы с углубленным изучением предметов. В течение года воспитанники Детского сада успешно участвовали в конкурсах и мероприятиях различного уровня.

Июне проводилось анкетирование 124 родителей. Анализ представленных анкет показал следующие результаты: 71,8% удовлетворены уровнем оказания образовательных услуг, частично удовлетворены – 6,5% .

Анкетирование родителей показало высокую степень удовлетворенности качеством предоставляемых услуг.

V. Оценка кадрового обеспечения

Детский сад укомплектован педагогами на 100 процентов согласно штатному расписанию. Всего работают 62 сотрудника. Педагогический коллектив детского сада насчитывает 26 специалистов. Соотношение воспитанников, приходящихся на 1 взрослого:

– воспитанник/педагоги – 11/1;

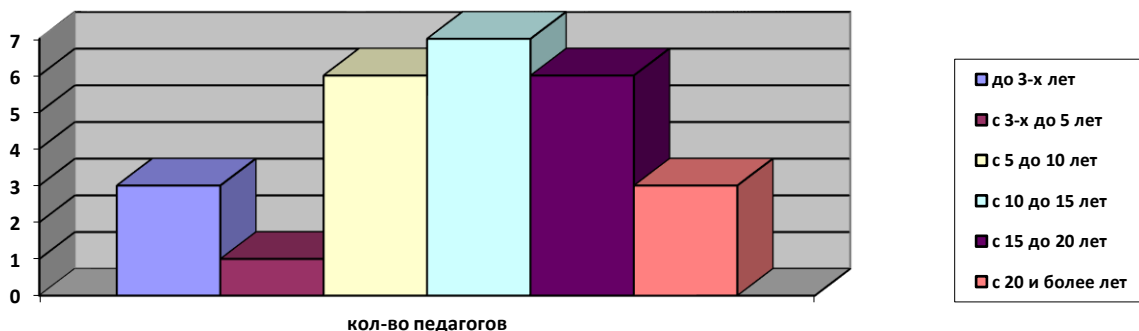
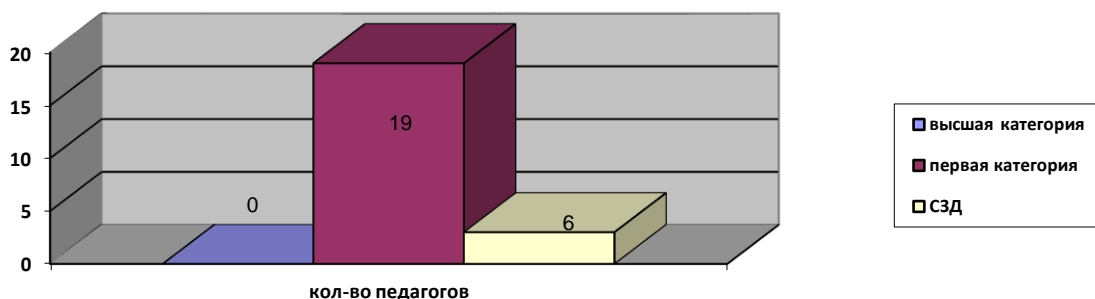
– воспитанники/все сотрудники – 5/1.

За 2022 год педагогические работники прошли аттестацию и получили:

– первую квалификационную категорию – 1 воспитатель.

Курсы повышения квалификации в 2022 году прошли 6 педагогов.

Диаграмма с характеристиками кадрового состава детского сада



В 2023-2023 году детский сад принял участие и стал победителем :

- ✓ Муниципальный конкурс изобразительного искусства «Маленькая страна творчества» посвященного 85-летию Э.Н.Успенского. Диплом 3 степени. Сатдинова Асель (рук.Ибрагимов Н.Р., Хантимерова Ф.М.)
- ✓ 2 муниципальный конкурс чтецов «Зимушка-зима» :
 - Диплом 1 степени Латыпова Риана Рашитовна. Диплом 2 степени. Евстафьева София Александровна (рук. Поимаева А.В.) Приказ№236 от 22.12.2022г.
 - Диплом 2 степени Язданова Ясмينا Дамирова (рук.Эсанова Л.М., Гребнева О.В.)
- ✓ Муниципальный фестиваль детского творчества «Фронтальной концерт».

- диплом 1 степени в номинации «Художественное слова» - Павлова Ксения. Руководители Поймаева А.В.. Приказ УО АМР от 11.05.2023г. №92.
- диплом 1 степени в номинации «Художественное слова» - Беспалов Глеб Александрович. Руководители Поймаева А.В.. Приказ УО АМР от 11.05.2023г. №92.
- диплом 2 степени в номинации «Художественное слова» - Латыпова Рианна Ришатовна. Руководители Поймаева А.В.. Приказ УО АМР от 11.05.2023г. №92.
- диплом 2 степени в номинации «Художественное слова» - Гордеева Валерия Александровна. Руководители Поймаева А.В.. Приказ УО АМР от 11.05.2023г. №92.
- диплом 3 степени в номинации «Художественное слова» - Павлова Ксения. Руководители Поймаева А.В.. Приказ УО АМР от 11.05.2023г. №92.
- ✓ Региональный конкурс семейного творчества «Мама –первое слово» посвященный Международному женскому Дню .Диплом 1 степени, номинация «Подарок для мамы» Ибрагимова Лейла (рук.Закирова М.И., Ибрагимова Н.Р.)
- ✓ Смотр-конкурса художественной самодеятельности, посвященного Году педагога и наставника. Диплом участника Камаловой Эльзы Анасовны.
- ✓ Региональный конкурс фотографий по безопасности жизнедеятельности «Я в безопасности!» Диплом 1 степени Барышникова Ксения Александровна, номинация: фотоколлаж.
- ✓ Региональный конкурс фотографий по безопасности жизнедеятельности «Я в безопасности!». приказУО АМР РТ №199 от 16.11.2022
 - Диплом 1 степени Барышникова Ксения Александровна, номинация: фотоколлаж. (Рук.Закирова М.И.)
 - Диплом 3 степени Суворова Аделина, номинация: фотоколлаж. (Рук. Закирова М.И.)
- ✓ Диплом 1 степени в городском и районном конкурсе декоративно-прикладного творчества «Россыпь творческих фантазий» воспитатель Закирова М.И.
- ✓ Диплом 1 степени муниципального заочного конкурса «Маленькие фокусники» для педагогов и воспитателей номинация «Мастер –класс» воспитатель Вахитова И.И.
- ✓ Диплом 2 степени во 2 региональном конкурсе семейного творчества «Аты-баты» посвященный Дню защитника Отечества» в номинаций «Поздравление для папы» (Рук. Закирова М.И., Камалова Э.А.

Детский сад укомплектован кадрами полностью. Педагоги постоянно повышают свой профессиональный уровень, эффективно участвуют в работе методических объединений, знакомятся с опытом работы своих коллег и других дошкольных учреждений, а также саморазвиваются. Все это в комплексе дает хороший результат в организации педагогической деятельности и улучшении качества образования и воспитания дошкольников.

VI. Оценка учебно-методического и библиотечно-информационного обеспечения

В детском саду библиотека является составной частью методической службы. Библиотечный фонд располагается в методическом кабинете, кабинетах специалистов, группах детского сада. Библиотечный фонд представлен методической литературой по всем образовательным областям основной общеобразовательной программы, детской художественной литературой, периодическими изданиями, а также другими

информационными ресурсами на различных электронных носителях. В каждой возрастной группе имеется банк необходимых учебно-методических пособий, рекомендованных для планирования воспитательно-образовательной работы в соответствии с обязательной частью ООП.

В детском саду используются периодические издания для педагогов («Справочник музыкального руководителя», «Управление дошкольным образовательным учреждением», «Справочник старшего воспитателя ДОУ», «Воспитатель дошкольного образовательного учреждения», «Ребенок в детском саду», «Казан утлары», «Мэгариф», «Сабантуй», «Справочник педагога – психолога детского сада»). Однако мало современной методической литературы.

Оборудование и оснащение методического кабинета достаточно для реализации образовательных программ. В методическом кабинете созданы условия для возможности организации совместной деятельности педагогов. Однако кабинет недостаточно оснащен техническим и компьютерным оборудованием.

Информационное обеспечение детского сада включает:

- информационно-телекоммуникационное оборудование
- программное обеспечение имеющихся компьютеров позволяет работать с текстовыми редакторами, фото-, видеоматериалами, графическими редакторами; пользоваться Интернет – ресурсами в определенных помещениях.

С целью взаимодействия между участниками образовательного процесса (педагог, родители, дети), создан сайт детского сада, на котором размещена информация, определенная законодательством.

С целью осуществления взаимодействия детского сада с органами, осуществляющими управление в сфере образования, с другими учреждениями и организациями активно используется электронная почта, сайт учреждения.

В детском саду учебно-методическое и информационное обеспечение достаточно для организации образовательной деятельности и эффективной реализации образовательных программ.

VII. Оценка материально-технической базы

В детском саду сформирована материально-техническая база для реализации образовательных программ, жизнеобеспечения и развития детей. Оборудованы помещения:

- групповые помещения – 11;
- кабинет заведующего – 1;
- методический кабинет – 1;
- музыкальный зал – 1;
- физкультурный зал – 1;
- пищеблок – 1;
- прачечная – 1;
- медицинский блок – 2;
- кабинет татарского языка – 1;
- экологический уголок-1
- педагога -психолога– 1;
- кабинет ПДД - 1

При создании развивающей предметно-пространственной среды воспитатели учитывают возрастные, индивидуальные особенности детей своей группы. Проведено зонирование групповых помещений в соответствии с ФГОС ДО:

- уголок для сюжетно-ролевых игр;
- книжный уголок;
- зона для настольно-печатных игр;

- выставка(детского рисунка, детского творчества, изделий народных мастеров и т. д.);
- уголок природы (наблюдений за природой); □ спортивный уголок;
- уголок для игр с песком;
- уголки для разнообразных видов самостоятельной деятельности детей — конструктивной, изобразительной, музыкальной и др.;
- игровой центр с крупными мягкими конструкциями(блоки, домики, тоннели и пр.) для легкого изменения игрового пространства;
- игровой уголок (с игрушками, строительным материалом).Развивающаяпредметно-пространственнаясредадолжнавыступать

На территории детского сада оформлены клумбы и разбиты новые цветники. Коллектив принимает участие в различных мероприятиях «Эколята –молодые защитники природы», городских мастер классов.

- Принял участие в ежегодных природоохранных «Накорми птиц», акциях «Спасем ежика» (сбор использованных батареек), «Сохраним дерево вместе» (сбор и сдача макулатуры в обмен на саженцы), «Добрые крышечки» (сбор крышек от ПЭТ бутылок), «Посади цветок»

В результате внутреннего мониторинга, проведенного с целью определения соответствия материально-технической базы требованиям СанПиН, выявлено следующее:

- уровень освещения соответствует нормам, замена ламп проводится вовремя;
- электрооборудование и технологическое оборудование в исправном состоянии;
- мебель закреплена;
- здание и помещения, вентиляционные и тепловые сети находятся в удовлетворительном состоянии;
- санитарно - гигиенические устройства для сотрудников и детей находятся в удовлетворительном состоянии;
- работники обеспечены спецодеждой и другими средствами индивидуальной защиты;
- разработан план организационно-технических и санитарно - оздоровительных мероприятий по улучшению условий и охраны труда, предупреждению производственного травматизма.

Материально-техническое состояние детского сада и территории соответствует действующим санитарно-эпидемиологическим требованиям к устройству, содержанию и организации режима работы в дошкольных организациях, требованиям охраны труда.

При этом, актуальным остаётся поиск возможностей организации замены пожарной сигнализации (согласно предписания).

Пути решения проблемы: возможность пополнения материально-технической базы и предметно-развивающей среды за счет внебюджетных средств.

VIII. Оценка работы с родителями

Взаимодействие с семьями воспитанников на протяжении всего учебного года было одним из приоритетных направлений деятельности учреждения. Оно ориентировано на поиск таких форм и методов работы, которые позволяют учесть актуальные потребности родителей, способствуют формированию активной родительской позиции.

Важным условием преемственности является установление доверительного контакта между семьей и ДООУ, в ходе которого корректируется воспитательная позиция родителей и педагогов, что особенно необходимо при подготовке детей к школе.

Взаимодействие педагогов и родителей осуществляется через создание единого пространства СЕМЬЯ – ДЕТСКИЙ САД, в котором всем участникам уютно, комфортно, интересно, полезно. Дошкольное учреждение поддерживает желание родителей

приобрести знания, необходимые для воспитания детей.

В ДОУ созданы условия для содержательного проживания периода дошкольного детства детей и оказания помощи семье в воспитании гармонично развитой личности ребенка.

В течение года активно использовались наглядные формы информирования родителей (стенды, консультации в родительских уголках, памятки, интересные сведения на сайте ДОУ и т.п.).

Родители активно принимают участие в жизни детского сада. Участвуют в акциях, развлечениях и конкурсах как на базе детского сада, города и республики:

- Муниципальный конкурс «Мин бэхетле гаилэм белэн- 2023». Диплом в номинации «Ин музыкаль гаилэ» - семья Андреевых (рук. Ибрагимов Н.Г., Леонтьева Г.А.).

В июне месяце проводилось анкетирование родителей на тему «Удовлетворенность родителей образовательными услугами ДОУ». Анализ представленных анкет показал следующие результаты: (71,8%) удовлетворены работой детского сада полностью, 27 респондентов (21,8%) частично удовлетворены – обеспечением безопасности и охраной здоровья детей, материально – техническим оснащением помещений детского сада, качеством питания, наличием возможностей развития творческих способностей и интересов детей. 8 респондент (6,5%) не удовлетворен работой ДОУ.

Таким образом, можно сделать вывод: 71,8% родителя хорошо оценивают уровень оказания образовательных услуг.

Результаты анализа показателей деятельности организации

Данные приведены по состоянию на 29.12.2022г.

Показатели	Единица измерения	Количество
Образовательная деятельность		
Общее количество воспитанников, которые обучаются по программе дошкольного образования в том числе обучающиеся:	человек	262
в режиме полного дня (8–12 часов)		262
в режиме кратковременного пребывания (3–5 часов)		0
Общее количество воспитанников в возрасте до трех лет	человек	95
Общее количество воспитанников в возрасте от трех до восьми лет	человек	177
Количество (удельный вес) детей от общей численности воспитанников, которые получают услуги присмотра и ухода, в том числе в группах:	человек (процент)	
8–12-часового пребывания		262 (100%)
12–14-часового пребывания		0 (0%)
круглосуточного пребывания		0 (0%)
Численность (удельный вес) воспитанников с ОВЗ от общей численности воспитанников, которые получают услуги:	человек (процент)	

по коррекции недостатков физического, психического развития		1 (0,3%)
обучению по образовательной программе дошкольного образования		1 (0,3%)
присмотру и уходу		0 (0%)
Средний показатель пропущенных по болезни дней на одного воспитанника	день	0,3
Общая численность педработников, в том числе количество педработников:	человек	26
с высшим образованием		22
высшим образованием педагогической направленности (профиля)		22
средним профессиональным образованием		4
средним профессиональным образованием педагогической направленности (профиля)		4
Количество (удельный вес численности) педагогических работников, которым по результатам аттестации присвоена квалификационная категория, в общей численности педагогических работников, в том числе:	человек (процент)	19 (73%)
с высшей		0 (0%)
первой		19 (73%)
Количество (удельный вес численности) педагогических работников в общей численности педагогических работников, педагогический стаж работы которых составляет:	человек (процент)	
до 5 лет		7 (27%)
больше 30 лет		1 (4%)
Количество (удельный вес численности) педагогических работников в общей численности педагогических работников в возрасте:	человек (процент)	
до 30 лет		3 (0%)
от 55 лет		3 (11%)
Численность (удельный вес) педагогических и административно-хозяйственных работников, которые за последние 3 года прошли повышение квалификации или профессиональную переподготовку, от общей численности таких работников	человек (процент)	27 (100%)
Численность (удельный вес) педагогических и административно-хозяйственных работников, которые прошли повышение квалификации по применению в образовательном процессе ФГОС, от общей численности	человек (процент)	27 (100%)

таких работников		
Соотношение «воспитанник/педагогический работник»	человек/человек	10/1
Наличие в детском саду:	да/нет	
музыкального руководителя		да
инструктора по физической культуре		да
учителя-логопеда		нет
воспитатель (по изучению татарского языка)		да
учителя-дефектолога		нет
педагога-психолога		да
Инфраструктура		
Общая площадь помещений, в которых осуществляется образовательная деятельность, в расчете на одного воспитанника	кв. м	8
Площадь помещений для дополнительных видов деятельности воспитанников	кв. м	360,8
Наличие в детском саду:	да/нет	
физкультурного зала		да
музыкального зала		да
прогулочных площадок, которые оснащены так, чтобы обеспечить потребность воспитанников в физической активности и игровой деятельности на улице		да

Анализ показателей указывает на то, что детский сад функционирует в режиме развития, имеет достаточную инфраструктуру, которая соответствует требованиям СанПиН 1.2.3685 – 21 «Гигиенические нормативы и требования к обеспечению безопасности и (или) безвредности для человека факторов среды обитания»; Санитарным правилам СП 2.4.3684 – 20 «Санитарно – эпидемиологические требования к организациям воспитания и обучения, отдыха и оздоровления детей и молодежи» и позволяет реализовывать образовательные программы в полном объеме в соответствии с ФГОС ДО. Детский сад укомплектован достаточным количеством педагогических и иных работников, которые имеют высокую квалификацию и регулярно проходят повышение квалификации, что обеспечивает результативность образовательной деятельности.